

"Begeleiders kunnen op een simpele manier in contact komen met cliënten."

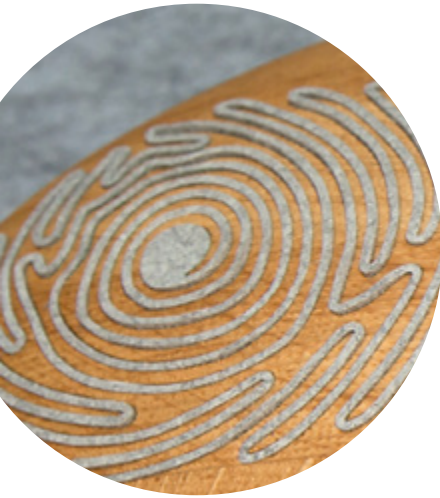


# MUZIEK MAKEN DOOR ELKAAR AAN TE RAKEN

TEKST: RENÉE RUIJSCH | FOTO'S: PRIVÉCOLLECTIE EN CRDL

DE CRDL (CRADLE) IS NAAR MIJN IDEE ÉÉN VAN DE MOOISTE IDEEËN IN DE ZORG VAN HET AFGELOPEN DECENNIUM. DENNIS SCHUIVENS EN JACK CHEM BEDACHTEN EEN INSTRUMENT VAN MASSIEF EDELHOUT MET DAARIN, GEHEEL ONZICHTBAAR, VOORAL SLIMME SOFTWARE. DE KLANKEN KOMEN TEVOORSCHIJN ALS TWEE PERSONEN IEDER ÉÉN HAND OP DE CRDL LEGGEN EN DAN EEN CIRCUIT VORMEN DOOR ELKAAR AAN TE RAKEN. DE MANIER VAN AANRAKEN BEPAALT HET GELUID; AAIEN, TIKKEN, VASTHOUDEN OF KIETELLEN KLINKT ALLEMAAL ANDERS.

De CRDL reageert op de intensiteit en frequentie van de aanraking. Het roept geluiden op uit de natuur (de zee, vogels, krekels), de stad (een tram, fietsbel, kerkklok), dierengeluiden, geluiden van muziekinstrumenten of geluid uit het alledaagse leven (fluitketel, koffiekopjes). Gebruikers beschikken over een uitgebreide geluidsbibliotheek, maar kunnen ook zelf geluiden toevoegen aan de SD-kaart die bij de CRDL hoort. Er zijn 25 voorgeprogrammeerde geluiden. De CRDL kan zowel 1-op-1 als in een groep worden gebruikt door meer deelnemers aan het circuit toe te voegen, als schakels in een ketting. >



### **ERVARINGEN MET DE CRDL; ANNEMIEK GRIJPMAN EN GEERT WICHERS AAN HET WOORD**

Annemiek Grijpman werkte als GZ- psycholoog achttien jaar bij Elver, een centrum voor dagbesteding, wonen en behandeling voor kinderen en volwassenen met een verstandelijke beperking. Daar heeft ze ervaren welke bijzondere resultaten het werken met de CRDL oplevert.

“Ik leerde de CRDL zo'n vijf jaar geleden kennen tijdens de introductie van dit bijzondere instrument. Ik was eigenlijk meteen enthousiast. De begeleiders kunnen op zo'n simpele manier in contact komen met cliënten, ook met cliënten die normaal heel de dag uitgesloten waren van contact met anderen, omdat dit onderlinge contact gewoonlijk bijvoorbeeld vaak veel te snel gaat voor hen. De CRDL nodigt echt uit om even lekker in het moment

te zinken, om plezier te hebben met elkaar”, legt Annemiek ons uit. Ze vervolgt: “Handfunctie is niet eens echt nodig, je kunt de CRDL bijvoorbeeld ook onder je arm leggen om te laten functioneren. Huid- tot huidcontact met de 'platen' is de enige vereiste!”

Geert Wichers is muziektherapeut bij Koninklijke Visio, locatie de Brink in Vries. Volgens Geert is muziek HET middel om contact te krijgen met de cliënten, en wel om hun concentratieboog te verhogen. De CRDL is een instrument dat hij vooral gebruikt met mensen met een laag niveau. “Het aanraken is bijzonder, de cliënt voelt en hoort op hetzelfde moment. Klanken kunnen

Annemiek  
Grijpman





Geert  
Wichers

veel variaties hebben, zodat per cliënt bekeken kan worden wat bij hij hem of haar aanslaat. Het is een mooi middel om de alertheid te stimuleren. Als er geen alertheid is bij iemand, is het ook heel moeilijk om contact te maken onderling”, vertelt Geert. Geert heeft ervaring dat bij gebruik van de CRDL, het hoofd van iemand gelijk omhooggaat door de combinatie van geluid en aanraking.

Als ik Annemiek vraag of ze zich een bijzonder moment herinnert, vertelt ze over een ernstig meervoudig beperkte vrouw die de hele tijd in zichzelf gekeerd was en met haar handen aan het frunniken was. Annemiek: “Op het moment dat de begeleider de CRDL vanaf haar eigen schoot naar de schoot van de cliënt verplaatste, zag je gelijk dat de houding van die vrouw veranderde. Ze werd veel meer open en gaf een glimp van verbazing met haar ogen naar de begeleider. De belofte was zichtbaar dat er meer was dan tot nu toe werd aangenomen. Het ‘even iemand kunnen bereiken’ werd duidelijk

zichtbaar.” Geert vindt de CRDL een mooi medium om contact te krijgen en te maken, zeker bij kinderen bij wie dit normaal gesproken heel lastig is. Dit is primair de functie van het apparaat. “Het leren werken met de CRDL vergt enige tijd, ook de cliënt heeft wat tijd nodig om eraan te wennen. Het aanraken van anderen is iets waar cliënten zich vaak pas na enige tijd van bewust zijn. Het duurt wel even voordat ze begrijpen dat ze met die aanraking muziek kunnen maken. Voor mij is meer alertheid en meer contact maken het primaire doel!”

Annemiek: “Als een begeleider de cliënt de ruimte laat om ook initiatief te nemen, dan krijgt deze in de gaten dat ook zijn of haar beweging ertoe doet en dat hij of zij niet hoeft te wachten op de ander. De CRDL kan goed worden ingezet om repetitief handelen te doorbreken en om alertheid te vergroten. Mooi bijkomend resultaat is dat de CRDL ook zorgverleners uitnodigt om even tot rust te komen en om in het moment te zinken. Het werkt dus twee kanten op!” •

Meer informatie over de CRDL vind je op [www.crdl.com](http://www.crdl.com)